



جامعة الأمير سّام بن عبد العزيز  
PRINCE SATTAM BIN ABDULAZIZ UNIVERSITY

الكلية التطبيقية

# دليل دراسة حالة

الأصدار الأول

1445هـ - 2023م



دليل مقرر دراسة حالة في الكلية التطبيقية بجامعة  
الأمير سطاتم بن عبد العزيز المعتمد من المجلس  
التنفيذي للكلية التطبيقية في الاجتماع الأول للعام  
الجامعي 1445هـ

# المحتويات

3	مقدمة
4	مقرر دراسة حالة
4	متطلبات التسجيل في مقرر دراسة حالة
5	أهداف مقرر دراسة حالة
5	دور مشرف دراسة حالة
6	دور الطالب في دراسة الحالة
6	الأنشطة والفعاليات المصاحبة لدراسة حالة
7	الأطراف المسؤولة عن تنظيم دراسة حالة
12	مراحل تنظيم دراسة الحالة والجدول الزمني
13	مقترح دراسة حالة
14	وثيقة دراسة الحالة
16	مخرجات التعلم ومعايير التقييم
18	النظام الآلي لإدارة مشاريع التخرج
21	آلية تقسيم وتوزيع الطلاب
22	نماذج تنظيم دراسة حالة
23	الملحق



## مقدمة

يعد التعليم من أهم الروافد التي تسعى لتحقيق تنمية الاقتصاد، وقد اقتضت رؤية المملكة 2030 تنمية حركة التطوير لمنظومة التعليم، ووضع إطار عملي لضمان الموازنة بين مخرجات التخصصات الجامعية واحتياج سوق العمل، بما يحقق بناء نموذج عملي يضمن لخريجي الجامعات تلك الموازنة من حيث التوزيع الجغرافي والتخصصات العلمية، وكذلك إيجاد برامج تثقيفية عن الاستثمار وريادة الأعمال لدى طلاب المرحلة الثانوية والجامعية، وإطلاق مبادرة تطوير منظومة الابتكار وريادة الأعمال لإنشاء المؤسسات الصغيرة والمتوسطة، وإنشاء حاضنة أعمال لدعم المشاريع الاستثمارية لخريجي الجامعات.

لذا ركزت الكلية التطبيقية بجامعة الأمير سطام بن عبدالعزيز على التطبيق العملي لما يتم دراسته نظرياً، وإشراك الطالب بشكل جدي في العملية التعليمية؛ حتى تتم تنمية مهارات الطلاب والطالبات بما يتوافق مع متطلبات سوق العمل من خلال مقرر دراسة حالة، ويعد هذا المقرر من متطلبات الحصول على درجة الدبلوم، وله دور هام في إثراء وترسيخ معارف الطلاب، فهو يكسبهم المهارات الضرورية في البحث وجمع المعلومات، كما يمكنهم من تطبيق التقنيات والمعارف التي اكتسبوها خلال دراستهم، إضافة إلى تعويدهم على الاستقلالية وتحمل المسؤولية في العمل.

ويعد هذا الدليل المرجع الرئيس لمقرر دراسة حالة، فهو دليل يسير عليه الطلاب والطالبات، والمشرفون والمشرفات، والمنسقون والمنسقات، واللجان المختصة؛ في مراحل إعداد مقرر دراسة حالة، والخطوات التنفيذية له، إضافة إلى أهم المعايير التي سيعتمدون عليها في كتابة تقرير دراسة حالة النهائي.



## مقرر دراسة حالة

مقرر دراسة حالة هو مقرر دراسي في عدد من برامج الكلية ويوجد في مستوى دراسي واحد يكون عادةً في آخر مستوى في الخطة الدراسية بحيث يكون الطالب قد اكتسب المعارف الأساسية والمهارات اللازمة لإتمام دراسة حالة. يُعد مقرر دراسة حالة مشروع ختامي يقوم به مجموعة من الطلاب وفق جدول زمني محدد مدته فصل دراسي في البرامج المعنية، بإعداد دراسة متضمنة تطبيق عملي في موضوع من موضوعات فروع التخصص الرئيسية التي يتم دراستها في البرنامج التابع له دراسة الحالة، ويكون العمل تحت إشراف أحد أعضاء هيئة التدريس، ويتم تقديمه بشكله النهائي ومناقشته من قبل لجنة مختصة.

## متطلبات التسجيل في مقرر دراسة حالة

يوجد مقرر دراسة حالة في عدد من البرامج الأكاديمية بالكلية وفي الجدول التالي بيانات مقرر دراسة حالة في البرامج المختلفة بالكلية:

م	البرنامج	اسم المقرر وقمه ورمزه	متطلب التسجيل	عدد الساعات معتمد (نظري - عملي - تمارين)
1	البرمجة وعلوم الحاسب	دراسة حالة (2611 حالة)	اجتياز 54 ساعة معتمدة	2 (2 - 0 - 0)
2	الوسائط المتعددة والتصميم الجرافيكي	دراسة حالة (2611 حالة)	اجتياز 52 ساعة معتمدة	2 (2 - 0 - 0)
3	تقنية المختبرات	دراسة حالة (2611 حالة)	اجتياز 54 ساعة معتمدة	2 (2 - 0 - 0)
4	تقنية هندسة المساحة	دراسة حالة (2611 حالة)	اجتياز 54 ساعة معتمدة	2 (2 - 0 - 0)
5	تقنية الهندسة الكهربائية	دراسة حالة (2611 حالة)	اجتياز 54 ساعة معتمدة	2 (2 - 0 - 0)
6	التطبيقات المكتبية وصيانة الحاسب لفئة الصم والبكم	دراسة حالة (2611 حالة)	اجتياز 48 ساعة معتمدة	2 (2 - 0 - 0)
7	أمن المعلومات	دراسة حالة (2611 حالة)	اجتياز 53 ساعة معتمدة	2 (2 - 0 - 0)



## أهداف مقرر دراسة حالة

يهدف مقرر دراسة حالة إلى:

1. تدريب الطلاب على العمل بروح الفريق في حل مشكلة ما في مجال تخصصهم.
2. زيادة قدرة الطلاب على الإبداع والابتكار وخلق بيئة علمية تطبيقية.
3. الكشف عن القدرات الحقيقية للطلاب من حيث تحليل المشكلة، والبحث عن الحلول، واختيار أفضلها وتنفيذها، ومن ثم تحليل النتائج واستخلاص التوصيات.
4. تدريب الطلاب على التخطيط الجيد لحل المشكلات، واستغلال الموارد والإمكانات والمدد المتاحة على أفضل وجه.
5. دراسة مدى تحقق أهداف البرنامج، وتمكن منسقي البرامج من قياس المخرجات التعليمية بشكل عملي، والتأكد أن الطلاب قادرين على تطبيق المهارات والمعارف التي اكتسبوها خلال دراستهم الجامعية.
6. استفادة الطلاب من خبرات أعضاء هيئة التدريس العلمية والعملية من خلال النصح والإرشاد والتوجيه من المشرف على دراسة حالة في جميع مراحله.
7. تطوير وتحسين مهارات الطلاب التي يتطلبها سوق العمل.
8. التأكد أن الطلاب لديهم القدرة على استخدام معارفهم وقدراتهم الكتابية والخطابية والبحثية والتنظيمية والتقنية.
9. إعطاء الطلاب فرصة لتطبيق أخلاقيات المهنة قبل التحاقهم فعلياً بسوق العمل.
10. تنمية ثقافة البحث العلمي وترسيخ أهميته في التنمية المستدامة وبناء الأفراد والمجتمعات.

## دور مشرف دراسة حالة

مشرف دراسة حالة هو عضو هيئة تدريس في مجال تخصص البرنامج التابع له دراسة حالة وله المهام والمسؤوليات التالية:

1. تقديم مقترح دراسة حالة وفق المواعيد المحددة في النظام الآلي لإدارة مشاريع التخرج.
2. إعداد خطة عمل للدراسة بالتنسيق مع الطلاب بعد الموافقة على المقترح من قبل اللجنة المختصة.
3. مساعدة الطلاب على فهم مشكلة دراسة الحالة المقترحة، وتحديد الأهداف، وتوفير بعض المصادر العلمية المناسبة، وكتابة وثيقة دراسة الحالة.



4. تحديد مواعيد أسبوعية لمتابعة الطلاب وتحضيرهم في النظام الأكاديمي، والعمل على تذليل العقبات الناتجة أثناء التنفيذ وتقديم الإرشادات اللازمة، والتأكد أن الطلاب هم من ينفذون العمل.
5. تقديم تقارير المتابعة والصلاحية وأي متطلبات أخرى في نظام إدارة المشاريع في المواعيد المحددة.
6. مراجعة الوثيقة النهائية لدراسة الحالة وفق النموذج المحدد، وقياس نسبة الاقتباس، وكذلك مراجعة أي مطبوعات أو دعاية أو مطويات أو ماكيتات أو مجسمات أو برامج أو مواقع إلكترونية أو عروض تقديمية يتم إعدادها من قبل الطلاب.
7. تنظيم الطلاب قبل المناقشة وتحديد الأدوار لاستغلال وقت المناقشة على أفضل وجه.

## دور الطالب في دراسة الحالة

في مقرر دراسة حالة يكون الطلاب هم المسؤولين عن إنجاز جميع المهام ويجب عليهم الاجتهاد لإنجاز دراسة الحالة والالتزام بتوجيهات المشرف وعليهم المهام التالية:

1. الحضور والمشاركة في جميع الأنشطة والفعاليات المصاحبة لدراسة الحالة.
2. الإسهام في وضع خطة عمل دراسة الحالة وتنفيذها وفق المواعيد المحددة.
3. الالتزام بمواعيد المتابعة مع المشرف وتنفيذ المهام المكلفين بها في الأوقات المحددة.
4. العمل بروح الفريق وتجنب الاختلاف .
5. جمع المراجع والمعلومات اللازمة حول موضوع دراسة الحالة وفهمها جيداً.
6. استشارة المشرف في حالة وجود صعوبات أو معوقات.
7. توفير جميع المتطلبات الواجب تقديمها لتقييم دراسة الحالة.
8. إجراء جميع التعديلات المقترحة من قبل اللجنة المختصة في الوثيقة خلال يومين من تاريخ المناقشة.
9. حضور المناقشة وتقديم العرض والرد على الاستفسارات وذلك لتقويم دراسة الحالة بشكل دقيق .
10. المشاركة بمخرج مقرر دراسة حالة في المسابقات واللقاءات ذات الصلة والتي تتم إقامتها على مستوى الكلية أو الجامعة.
11. تسليم التقرير النهائي لدراسة الحالة إلى المشرف ومنسق/منسقة دراسة الحالة بالبرنامج في الأوقات المحددة ووفقاً للضوابط المنظمة لذلك.



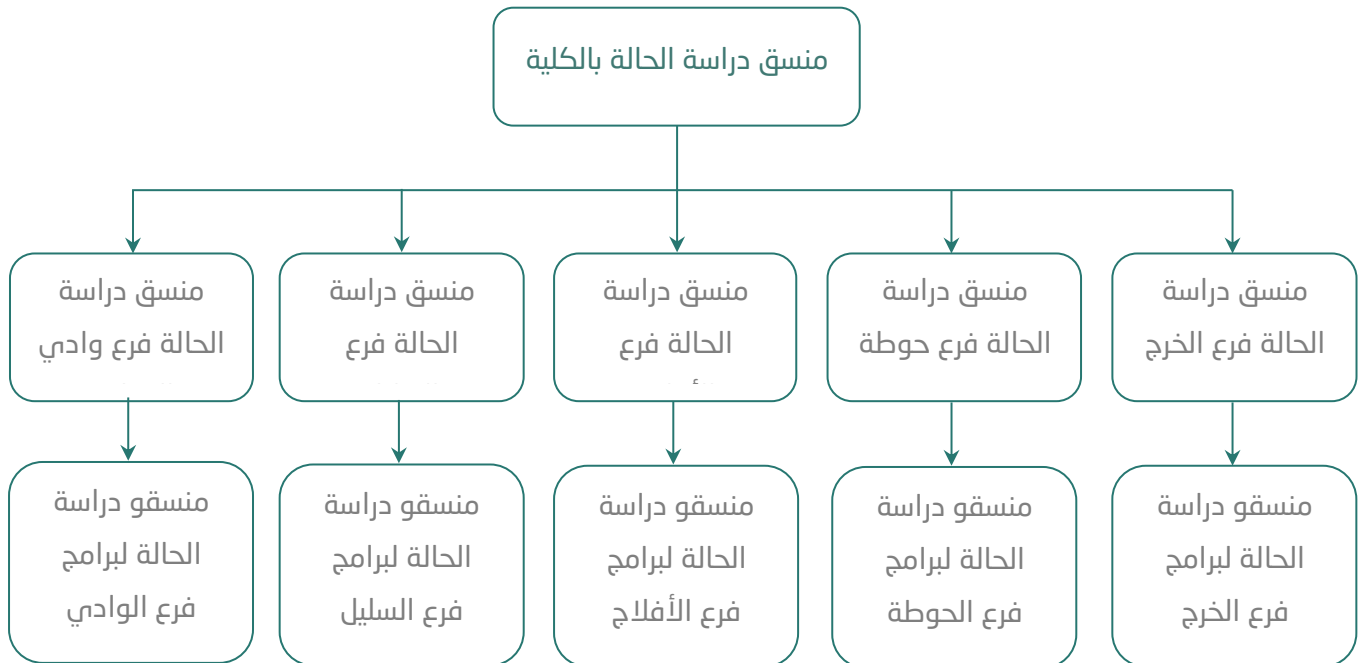
## الأنشطة والفعاليات المصاحبة لدراسة حالة

يقوم منسقي دراسة الحالة بالفروع بالعمل بالتعاون مع من لديهم خبرة من أعضاء هيئة التدريس ومنسقي دراسة الحالة بالبرامج بتقديم وتنظيم الدورات والأنشطة والفعاليات التالية وذلك في كل فصل دراسي لطلاب دراسة الحالة وفق جدول زمني مناسب مع مراحل تنفيذ دراسة الحالة مع ملاحظة أن حضور هذه الدورات الزامي لجميع الطلاب المسجلين في دراسة حالة ويجب تقديم اعتذار رسمي لمنسق/منسقة دراسة الحالة بالبرنامج في حال عدم الحضور:

1. لقاء تهيئة الطلاب لدراسة الحالة.
2. دورة تدريبية في طرق وآليات البحث والمسح الأدبي.
3. دورة تدريبية في كتابة تقرير دراسة الحالة.
4. دورة تدريبية في طرق العرض الفعال ومواجهة الجمهور.
5. مسابقة ومعرض دراسة الحالة وتكريم الأعمال المتميزة.

## الأطراف المسؤولة عن تنظيم دراسة حالة

### الهيكل التنظيمي:







## منسق دراسة الحالة بالكلية:

هو عضو هيئة تدريس لديه الخبرة الكافية في تنظيم وإدارة دراسات الحالات ويتم تكليفه في بداية العام الدراسي بقرار إداري من الرئيس التنفيذي للكلية وله المهام والمسؤوليات التالية:

1. متابعة تنظيم دراسات الحالات على مستوى الكلية بجميع فروعها وفق الجدول الزمني المعتمد.
2. تدريب منسقي دراسات الحالات في الفروع ومنسقي دراسات الحالات بالبرامج في جميع الفروع على هذا الدليل واستخدام نظام إدارة مشاريع التخرج.
3. تحديث دليل دراسة حالة والاجابة على أي استفسارات وتفسير أي أمور متعلقة بتنظيم دراسة حالة.
4. متابعة تنفيذ الأنشطة والفعاليات المصاحبة على مستوى الكلية بجميع فروعها.
5. تحديد الإعدادات في النظام الآلي (نسبة الاقتباس والتعهد) وتعريف منسقي دراسة الحالة بالفروع (يعادولون منسقي الكليات في النظام الآلي).
6. إعداد التقارير العامة المتعلقة بدراسات الحالات والتي تطلبها إدارة الكلية.
7. التواصل مع الجهات ذات الصلة بالجامعة وتزويدهم بالبيانات والتقارير المطلوبة.
8. التنسيق مع إدارة الكلية في التواصل مع الجهات الخارجية وربط دراسات الحالات بسوق العمل من خلال:
  - أ. المشاركة في مبادرة "الشركات الناشئة الجامعية" والتابعة للهيئة العامة للمشاريع الصغيرة والمتوسطة "منشآت".
  - ب. المشاركة في المعارض والمؤتمرات والمناسبات العلمية المناسبة.
  - ج. العمل على إتاحة الفرصة لمشاركة الجهات الخارجية في طرح أفكار مناسبة لدراسات الحالات من خلال التحديات والاحتياجات التي تواجهها تلك الجهات.
  - د. الحصول على دعم خارجي لدراسات الحالات.
  - هـ. تسويق مخرجات دراسات الحالات المتميزة.



## منسق دراسة الحالة بالفرع:

هو عضو هيئة تدريس لديه الخبرة الكافية في تنظيم وإدارة دراسة حالة ويتم تكليفه في بداية العام الدراسي بقرار إداري من المدير التنفيذي للفرع وله المهام والمسؤوليات التالية:

1. متابعة تنظيم دراسات الحالات على مستوى الفرع بجميع برامجهم وفق الجدول الزمني المعتمد.
2. تعريف منسقي دراسة الحالة بالبرامج في النظام الآلي (يعادولون منسقي الأقسام في النظام الآلي).
3. اعتماد مقترحات دراسات الحالات في النظام الآلي بعد اعتمادها من منسقي دراسة الحالة بالبرامج والتحقق أن دراسات الحالات في جميع البرامج على نفس المستوى من حيث الجهود المطلوبة لتنفيذها.
4. تنظيم الأنشطة والفعاليات المصاحبة على مستوى الفرع.
5. توفير التقارير والمعلومات والإحصائيات الخاصة بدراسة الحالة ونتائج الطلاب على مستوى الفرع.
6. التنسيق مع منسق دراسة الحالة بالكلية لإقامة تعاون مشترك بين الفرع وجهات خارجية بهدف ربط دراسة الحالة بسوق العمل.
7. تدريب الطلاب والمشرفين بالفرع على تنظيم دراسة الحالة، والنظام الآلي لإدارة مشاريع التخرج، والرد على الاستفسارات بخصوص مراحل التنفيذ ومتطلبات إتمام دراسات الحالات.

## منسق/منسقة دراسة الحالة بالبرنامج:

هو عضو هيئة تدريس لديه الخبرة الكافية في تنظيم دراسة الحالة ويتم تكليفه في بداية العام الدراسي بقرار إداري من المدير التنفيذي للفرع (ويكون هناك منسقة في حال وجود طالبات) وله المهام والمسؤوليات التالية:

1. متابعة تنظيم دراسة الحالة على مستوى البرنامج وفق الجدول الزمني المعتمد.
2. تزويد لجنة دراسة الحالة بمقترحات دراسات الحالات لإتخاذ التوصية بشأنها وتزويد المشرفين بقرارات اللجنة.
3. تزويد لجنة دراسة الحالة بقوائم الطلاب الذين يحق لهم تسجيل مقرر دراسة الحالة.
4. اعتماد مقترحات دراسة الحالة في النظام الآلي لإدارة المشاريع بعد موافقة لجنة دراسة الحالة عليها.
5. التواصل مع جميع طلاب دراسة الحالة بالبرنامج ودعوتهم لحضور الأنشطة والفعاليات المصاحبة.
6. توفير المعلومات الخاصة بدراسات الحالات بالبرنامج لوضعها على الموقع الإلكتروني.
7. تزويد المشرفين بنموذج التقييم الخاص بهم، ومتابعة تسجيل درجات تقارير المتابعة الثلاثة في النظام الآلي لإدارة مشاريع التخرج وفق الجدول الزمني المعتمد.



8. تجميع وثائق دراسات الحالات من المشرفين قبل رفعها في نظام إدارة مشاريع التخرج وتزويد لجنة دراسة الحالة بها في الموعد المناسب وإبلاغ المشرفين بقرارات اللجنة ومتابعة تنفيذ أي تعديلات مطلوبة.
9. تنظيم مناقشة دراسة الحالة بالبرنامج وإعلان جدول المناقشة المعتمد من اللجنة على الطلاب.
10. توزيع نماذج تقييم المناقشين على اللجنة قبل المناقشة بوقت مناسب.
11. تجميع درجات المناقشة، وتزويد المشرفين بها، وإدخالها في النظام الآلي لإدارة مشاريع التخرج.
12. تجميع نماذج تقييم المشرفين، وتجميع الدرجات والتأكد من تسجيلها في البوابة الأكاديمية قبل اعتمادها.
13. إعداد ملف مقرر دراسة حالة والذي يشمل توصيف المقرر، وتقرير المقرر، وأي متطلبات أخرى.

## لجنة دراسة الحالة بالبرنامج:

هي لجنة يتم تشكيلها في بداية العام الدراسي لكل برنامج وذلك بقرار من المدير التنفيذي للفرع وتتكون من:

1. عضو هيئة تدريس لا تقل رتبته العلمية عن أستاذ مساعد رئيساً للجنة
2. منسق دراسة الحالة بالبرنامج مقررراً للجنة واللجنة الفرعية شطر الطلبة
3. منسقة دراسة الحالة بالبرنامج عضواً ومقررراً للجنة شطر الطالبات
4. عضو هيئة تدريس في البرنامج عضواً لشطر الطلبة
5. عضو هيئة تدريس في البرنامج عضواً لشطر الطلبة
6. عضوة هيئة تدريس لا تقل رتبته العلمية عن أستاذ مساعد عضوة لشطر الطالبات
7. عضوة هيئة تدريس في البرنامج عضواً لشطر الطالبات
8. عضوة هيئة تدريس في البرنامج عضواً لشطر الطالبات

يلاحظ التكامل في التخصصات بين أعضاء هيئة التدريس في 1 و 2 و 4 و 5 في التشكيل أعلاه (وبالمثل بالنسبة لعضوات هيئة التدريس في 3 و 6 و 7 و 8 في التشكيل أعلاه) بحيث تكون اللجنة مؤهلة علمياً لدراسة مقترحات دراسات الحالات المختلفة بالبرنامج، وتقييم وثائق دراسات الحالة، ومناقشة الطلاب.



في المعتاد تكون اجتماعات اللجنة موحدة لضمان التساوي من حيث الجهود وحجم العمل بين دراسات الحالات في الشطرين، وفي حالة زيادة أعداد مقترحات دراسات الحالات في البرنامج يجوز أن تعمل لجنة فرعية منها لشرط الطلاب يرأسها العضو رقم 1 في التشكيل أعلاه، ولجنة فرعية أخرى لشرط الطالبات ترأسها العضوة رقم 6. بالنسبة للمناقشة يكون هناك اجتماعات موحدة أيضاً للجنة للتنسيق بشكل عام، وتعمل لجنة فرعية منها لشرط الطلاب يرأسها العضو رقم 1 في التشكيل ولجنة فرعية أخرى لشرط الطالبات ترأسها العضوة رقم 6 في التشكيل.

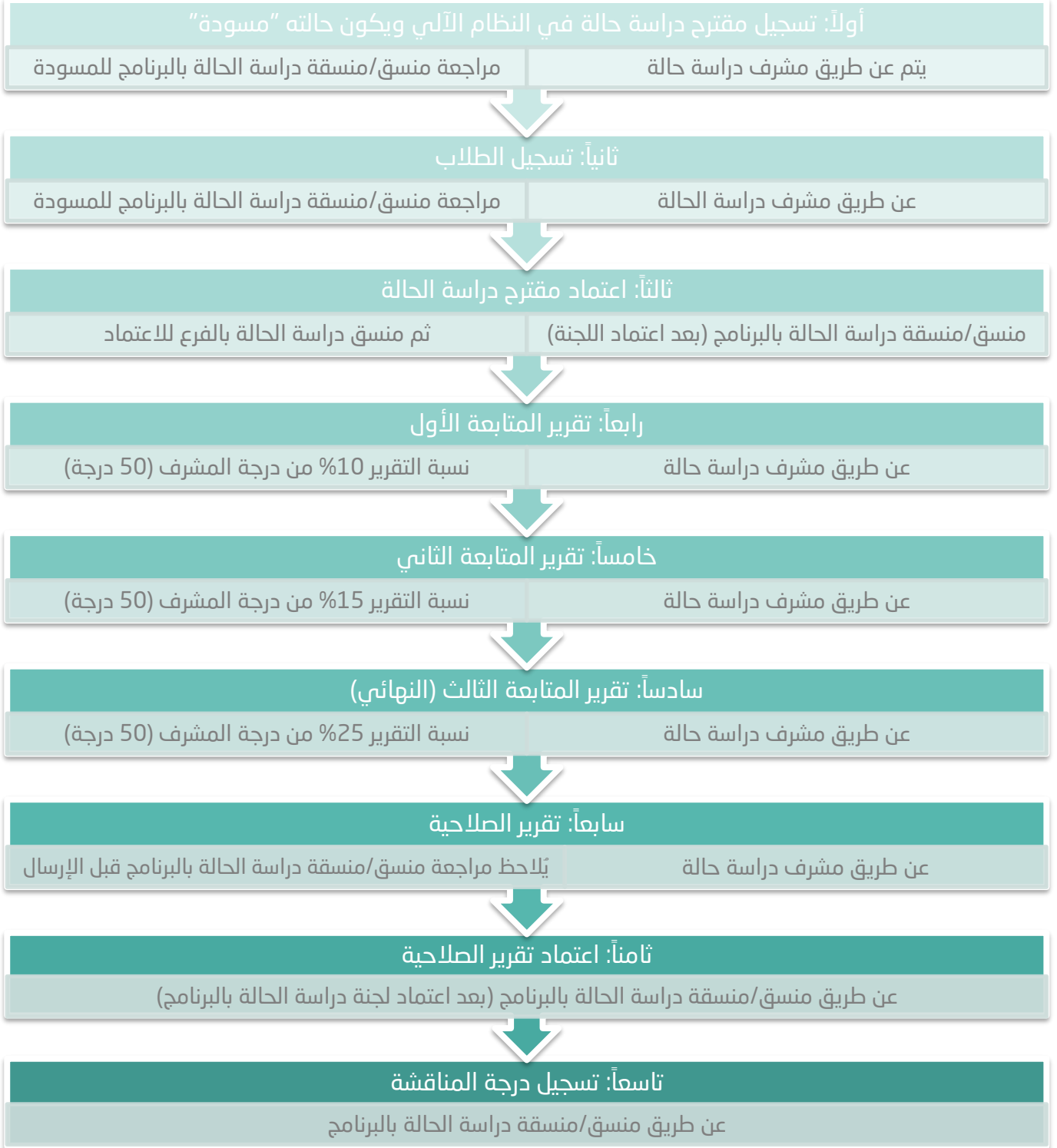
وللجنة دراسات الحالات بالبرنامج المهام التالية:

1. تقسيم الطلاب إلى مجموعات وفق الضوابط الموجودة في هذا الدليل.
2. تحديد عدد مقترحات دراسات الحالات المطلوبة من كل عضو هيئة تدريس في البرنامج وفق عدد مجاميع الطلاب مع ضمان اشتراك جميع أعضاء هيئة التدريس في البرنامج في الاشراف على دراسة الحالة.
3. دراسة مقترحات دراسات الحالات المقدمة من المشرفين والتأكد أنها تحقق المعايير التالية:
  - أ. احترام القيم والأخلاق الإسلامية والدينية وعادات وقيم المجتمع الإسلامي وأخلاقيات المهنة.
  - ب. أن تكون دراسة الحالة في مجال تخصص البرنامج وقابلة للتطبيق العملي وألا تعتمد على أمور وهمية.
  - ج. أن يتناسب حجم العمل والمجهود مع عدد الطلاب ومدة تنفيذ دراسة الحالة.
  - د. أن تكون المتطلبات المادية والبرمجية للدراسة متوفرة.
  - هـ. تساهم دراسات الحالات في تحقيق أهداف التنمية المستدامة وتكون مرتبطة بسوق العمل.
4. في حالة وجود اقتراحات للتعديل على مقترح دراسة حالة يتم التواصل مع المشرف لتطبيقها.
5. اعتماد توزيع مجاميع الطلاب وفق الضوابط في هذا الدليل على مقترحات دراسات الحالات المعتمدة.
6. فحص وثائق دراسات الحالات قبل المناقشة وعند وجود تعديلات يتم التواصل مع المشرف لتطبيقها.
7. مناقشة الطلاب وتقييمهم وفق المعايير المعتمدة.



## مراحل تنظيم دراسة الحالة والجدول الزمني

### مراحل تنظيم دراسة حالة:





## الجدول الزمني لتنظيم مقرر دراسة الحالة:

يهدف الجدول الزمني إلى تحديد مراحل تنفيذ دراسة حالة ويُعلن مع بداية كل فصل دراسي من قبل وكالة الجامعة للشؤون التعليمية والأكاديمية. يلتزم جميع الأطراف المسؤولة عن تنظيم دراسة حالة بهذا الجدول وذلك لضمان تحقيق الأهداف المنشودة.

## مقترح دراسة حالة

مع بداية الفصل الدراسي يقوم أعضاء هيئة التدريس بتقديم مقترحات لموضوعات دراسات حالات في النظام الآلي لإدارة مشاريع التخرج (وفي حالة وجود مشكلات في حساب العضو يتم استخدام النموذج المشار إليه في هذا الدليل . يتكون المقترح بالإضافة إلى البيانات الأساسية للمشرف والبرنامج والفصل الدراسي من البنود التالية:

التفاصيل	البند
يجب أن يكون العنوان بسيط ومعبّر عن محتوى دراسة الحالة.	عنوان المقترح
حيث يتم توضيح فكرة دراسة الحالة، ومنهجية العمل المستخدمة، والخدمات والعمليات التي سيتم توفيرها، وقواعد البيانات التي ستعتمد عليها، ولغة البرمجة وقواعد البيانات المستخدمة في التطوير وغير ذلك. مثال: سيتم تطوير نظام آلي لإدارة عمليات البيع في محل تجاري وذلك من خلال مجموعة من الشاشات وقاعدة بيانات تحتوي على العديد من الجداول المنتجات والعملاء والفواتير. يوفر النظام قاعدة بيانات المنتجات المتوفرة بالمحل حيث يمكن إضافة منتج إلى قاعدة البيانات، وكذلك إجراء عمليات الحذف، والبحث، والتعديل، وطباعة تقارير. أيضاً في هذا النظام سيتم إدارة فواتير البيع من حيث الإنشاء، وحساب الفاتورة، كما سيتم إضافة بيانات العميل للفاتورة من خلال قاعدة بيانات العملاء. لتطوير النظام سيتم استخدام لغة سي شارب في البرمجة، وبرنامج مايكروسوفت أكسس لبناء قاعدة البيانات كما سيتم اتباع نموذج الشلال في التطوير.	نبذة مختصرة



التفاصيل	البند
وهي عبارة عن إجراءات تنفيذ دراسة الحالة والمهام التي سيتم توزيعها على فريق العمل. مثال: 1. المسح الأدبي ودراسة النظم المشابهة 2. التحليل 3. التصميم 4. تنفيذ قواعد البيانات والشاشات والتقارير 5. التطبيق والاختبار 6. كتابة التقرير وإعداد العرض	أهداف دراسة الحالة
حيث يتم كتابة المخرجات المتوقعة من دراسة الحالة. مثال: نظام آلي يقدم عدد من الوظائف بفرض أتمتة عمليات البيع في محل تجاري حيث سيتوفر قاعدة بيانات للمنتجات وقاعدة بيانات للعملاء والفواتير. سيتم النظام عدد من العمليات على قواعد البيانات وتشمل الإضافة والحذف والتعديل والبحث والتقارير وذلك من خلال عدد من الشاشات التي تسهل إدارة البيع.	النتائج المتوقعة من دراسة الحالة
يتم سرد الأجهزة والبرمجيات التي تحتاجها دراسة الحالة وهنا يجب التأكيد من توفر هذه المتطلبات في معامل الكلية ولا يتم الموافقة على مقترح دراسة الحالة إلا بعد التأكد من توفير المتطلبات حتى لا تظهر عقبات أثناء تنفيذ دراسة الحالة.	المتطلبات المادية والبرمجيات اللازمة إن وجدت

يجب أن تكون المقترحات قابلة للتطبيق، ويكون هناك مراحل وأهداف واضحة لتوزيعها على الطلاب المشاركين في دراسة الحالة. (للاطلاع على بعض الأفكار انظر للملحق).

## وثيقة دراسة الحالة

هي عبارة عن تقرير يقدمه الطلاب في نهاية تنفيذ دراسة الحالة وقبل المناقشة وتحتوي الوثيقة على جميع التفاصيل والأعمال التي تمت خلال دراسة الحالة. تبدأ الوثيقة بغلاف ثم المحتوى ثم تقرير المشرف وفهرس الأشكال وفهرس الجداول ومخلص ثم متن الوثيقة الذي يتكون من مجموعة من الفصول وفي ختامها يكون هناك المراجع والملاحق. يجب مراجعة وثيقة دراسة الحالة أولاً بأول مع المشرف حتى لا ترفضها اللجنة.



يتم كتابة الوثيقة بلغة الدراسة في البرنامج ويوجد لها نموذج إلكتروني مع النماذج ويتم استخدام النموذج مع مراعاة الحفاظ على المواصفات الفنية والتي تشمل حجم ونوع الخط والمحاذاة والمسافات بين السطور والهوامش. فيما يلي مثال توضيحي للفصول التي يمكن أن تتكون منها الوثيقة:

- ملخص التقرير (صفحة واحدة فقط): يتم استعراض بشكل مختصر فكرة دراسة الحالة، وأهميتها، ومنهجية العمل، والأدوات المستخدمة، والنتائج المستهدفة.
- الفصل الأول: وهو مقدمة تشمل المسح الأدبي للموضوع وتشمل مقدمة عن مشكلة دراسة الحالة، وأهدافها، والنظم المشابهة، وتوضيح مميزات وعيوب النظم المشابهة، والبرمجيات المستخدمة في التطوير، ومنهجية التطوير مثلاً نموذج الشلال، ... إلخ.
- الفصل الثاني: تحليل النظام حيث يتم تحديد كل من هياكل البيانات، والمستخدمين المختلفين للنظام، والمتطلبات الوظيفية، والمتطلبات غير الوظيفية، ويجب أن يحتوي التحليل على رسومات هندسية تشمل على Use Case و Context Model في حالة ارتباط النظام بنظم أخرى و ERD وأي مخططات أخرى مكملية لتحليل النظام.
- الفصل الثالث: تصميم النظام وفيه يتم وضع كل من مخططات تدفق البيانات DFD، ومخططات الأصناف Class Diagrams، وأي مخططات أخرى مناسبة لتكملة تصميم النظام مع إعطاء نبذة مختصرة عن المخططات ومكوناتها والهدف منها.
- الفصل الرابع: تنفيذ النظام وذلك بتنفيذ قاعدة البيانات باستخدام أحد تطبيقات قواعد البيانات، وتحويل التصميم إلى برنامج، والربط بين قاعدة البيانات والبرنامج، وبرمجة التقارير الناتجة من النظام.
- الفصل الخامس: اختبار وتطبيق النظام حيث يتم اختبار النظام باستخدام بيانات افتراضية، وشرح الشاشات والتقارير المختلفة للنظام، والإجراءات إن وجدت.
- الفصل السادس: النتائج والأعمال المستقبلية حيث يتم سرد النتائج التي تم التوصل إليها من خلال دراسة الحالة وكذلك الأعمال التي يقترح فريق العمل اضافتها في المستقبل للتطوير.
- المراجع: حيث يتم سرد جميع المراجع التي تم الاستعانة بها في إنجاز دراسة الحالة، ويجب أن ترتب وفقاً لبعض الضوابط لتسهيل البحث فيها. إذا كان المرجع موقع، يتم كتابة اسم الموقع وليس العنوان الإلكتروني URL ويتم الإشارة إلى تاريخ الدخول فيه، مثال: (1) موقع جامعة الأمير سطاتم بن عبدالعزيز، تم الدخول في يناير 2021. وإذا كان المرجع كتاب أو بحث، يتم كتابة اسم الكتاب أو البحث، ثم المؤلف، ثم دار النشر، ثم الطبعة، ثم العام الذي تم النشر فيه، مثال: (1) هندسة البرمجيات، إيان سومير فيل، بيرسون، 2019، الطبعة العاشرة.





- الملاحق: وهو بند اختياري وفق طبيعة دراسة الحالة، فإذا كان الكود طويل وأكثر من صفحتين يتم تجميع الكود في بند الملاحق، خلاف ذلك يمكن تضمين الكود داخل الفصول في التقرير وهذا لا يمنع من استخدام سطور توضيحية من الكود داخل التقرير.

## مخرجات التعلم ومعايير التقييم

### مخرجات التعلم:

- القدرة على تحديد المشكلات، والوصول إلى حلول إبداعية، وتحليل النتائج وتفسيرها.
- الالتزام بالتنمية الذاتية ومواصلة التعلم، والعمل بشكل مستقل، والقدرة على التواصل، والعمل بشكل فعال مع الفريق.
- القدرة على استخدام وسائل التقنيات العلمية الحديثة.
- الالتزام بممارسة المبادئ الأخلاقية.

وفيما يلي توزيع آليات التقييم على مخرجات التعلم:

Learning Outcomes	Assessment Methods
1. Ability to identify problems, finding creative solutions, and analyze and interpret results	<ul style="list-style-type: none"><li>➤ First Report (2%)</li><li>➤ Second Report (7%)</li><li>➤ Third Report (9%)</li><li>➤ Discussion (24%)</li></ul> <b>Total 42%</b>
2. Commitment to self-development and continue learning, working independently, ability to communicate, and work effectively with the team	<ul style="list-style-type: none"><li>➤ First Report (6%)</li><li>➤ Second Report (6%)</li><li>➤ Third Report (6%)</li><li>➤ Discussion (12%)</li></ul> <b>Total 30%</b>
3. Ability to use the means of modern scientific techniques	<ul style="list-style-type: none"><li>➤ First Report (2%)</li><li>➤ Second Report (2%)</li><li>➤ Third Report (2%)</li><li>➤ Discussion (6%)</li></ul> <b>Total 12%</b>
4. Committing to practice ethical principles	<ul style="list-style-type: none"><li>➤ Third Report (8%)</li><li>➤ Discussion (8%)</li></ul> <b>Total 16%</b>



## توزيع درجات التقييم على المشرف والمناقشين:

يتم توزيع درجة دراسة الحالة كما بالجدول التالي:

المقيمون	أداة التقييم	الدرجة المستحقة
المشرف	تقرير المتابعة الأول	10
	تقرير المتابعة الثاني	15
	تقرير المتابعة الثالث	25
المناقشون	تقرير تقييم مناقش	50

## معايير تقويم المشرف:

المعيار	الوزن في التقرير الأول	الوزن في التقرير الثاني	الوزن في التقرير الثالث	المجموع
الالتزام بمواعيد المتابعة وتنفيذ المهام.	2	2	2	6
تحديد مشكلة دراسة الحالة وأهدافها ونطاق البحث.	2	2	2	6
اختيار المنهجية المناسبة للعمل، والالتزام بخطة العمل في دراسة الحالة.	0	3	3	6
العمل بروح الفريق والتواصل بشكل فعال.	2	2	2	6
القدرة على المقارنة والنقد والتحليل، وتفسير النتائج وتعميمها.	0	2	4	6
القدرة على التعلم بشكل مستقل.	2	2	2	6
تحديد الموارد واستخدامها بشكل مناسب.	2	2	2	6
المحتوى العلمي للتقرير، ووضوح لغة كتابته، والحفاظ على الملكية الفكرية.	0	0	8	8



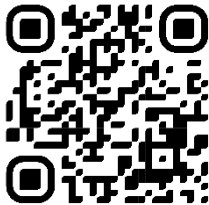
## معايير تقويم المناقش:

الوزن	المعيار
6	تحديد مشكلة، وأهداف دراسة الحالة.
6	وضوح خطة العمل، واختيار المنهجية المناسبة.
6	مناقشة النتائج، وتفسيرها في ضوء الدراسات السابقة.
6	نسبة الأهداف التي تم تحقيقها، والقيمة المضافة لما تم إنجازه.
6	وضوح العرض واكتماله، واستخدام التقنيات المتاحة والمناسبة، والالتزام بالوقت المحدد.
6	استيعاب الأسئلة المطروحة، والرد عليها بوضوح، وثبات الشخصية.
6	تحديد الإمكانيات المتاحة، واستخدامها بشكل مناسب.
8	تقويم وثيقة دراسة الحالة بناءً على وضوح لغة الكتابة، واكتمال التقرير، والمحتوى العلمي، وسلامة اللغة.

## النظام الآلي لإدارة مشاريع التخرج

هو نظام آلي تم تطويره من قبل وكالة الجامعة للشؤون التعليمية والأكاديمية وذلك لإدارة وتنظيم مشاريع التخرج وما يعادلها من بحوث ودراسة حالة. يوفر النظام العديد من الخدمات لكل من المشرف، ومنسقي دراسة الحالة بالكلية والفروع

والبرامج، والطالب. وفيما يلي مختصر للخدمات وبعض الارشادات للمستخدمين:





## 1. المشرف

يجب إدخال الدرجة من 100، والتأكد من نسب الدرجات لتقارير المتابعة الثلاثة، والتأكد من تحديد الأهداف المرتبطة بكل تقرير والتي تم تنفيذها فقط

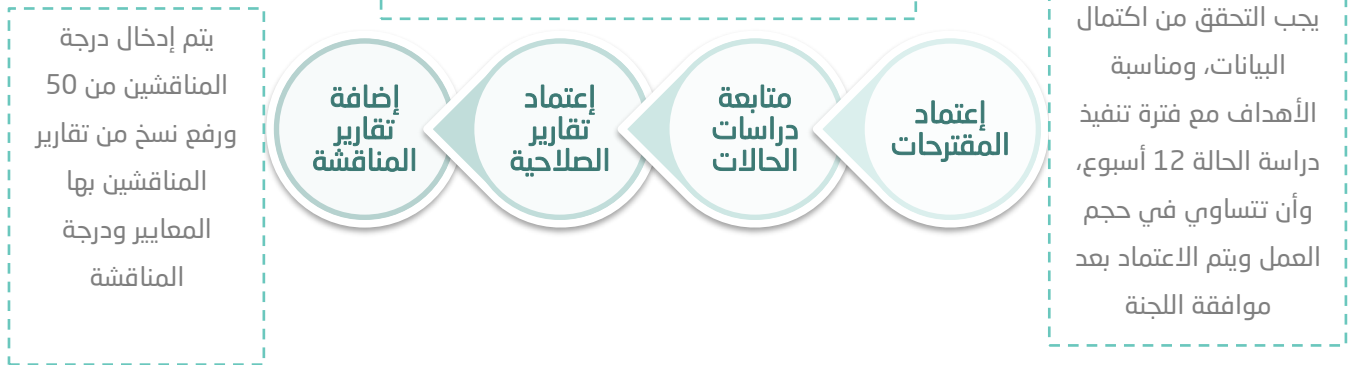


يتم مراجعة وثيقة دراسة الحالة قبل رفعها، وتجهيز الوثيقة، والعرض التقديمي، والبوستر، وأي مرفقات أخرى استعداداً لرفع تقرير الصلاحية

يتم حفظ المقترح فقط بدون ارسال، ويجب مراجعة منسق دراسة الحالة بالبرنامج للتأكد من اكتمال البيانات وصحتها قبل إرسال المقترح

## 2. منسق/منسقة دراسة الحالة بالبرنامج

يتم التحقق من اكتمال تنفيذ دراسة الحالة، وتحقيق الأهداف، واكتمال وثيقة دراسة الحالة



يجب التحقق من اكتمال البيانات، ومناسبة الأهداف مع فترة تنفيذ دراسة الحالة 12 أسبوع، وأن تتساوي في حجم العمل ويتم الاعتماد بعد موافقة اللجنة

يتم إدخال درجة المناقشين من 50 ورفع نسخ من تقارير المناقشين بها المعايير ودرجة المناقشة



### 3. منسق دراسة الحالة بالكلية

يجب مراعاة تساوي المقترحات بين الفروع من حيث حجم العمل

يجب إضافة منسقي الفروع والبرامج مع بداية العام الدراسي



### 4. منسق دراسة الحالة بالفروع

اعتماد مقترحات دراسات الحالات بعد اعتماد منسقي دراسات الحالات بالبرامج ومتابعة التنفيذ ومراعاة التساوي بين دراسات الحالات في البرامج من حيث حجم العمل.

### 5. الطالب





## آلية تقسيم وتوزيع الطلاب

**أولاً** مع بداية الفصل الدراسي يقوم منسق/منسقة دراسة الحالة بالبرنامج بحصر الطلاب الذين سيلتحقون بمقرر دراسة حالة وتجميع بياناتهم والتي تشمل الأسم، والرقم الجامعي، والجوال، والمعدل التراكمي.

**ثانياً** تجتمع لجنة دراسة الحالة بالبرنامج لتقسيم الطلاب إلى مجاميع بالشروط التالية (يمكن أن يشكل الطلاب المجموعة بأنفسهم ويتم قبولها إذا تحققت هذه الشروط):

أ. عدد طلاب المجموعة من 3 إلى 5 ويتم تحديد العدد وفق عدد الطلاب وعدد أعضاء هيئة التدريس.

ب. تكون المجموعات متساوية في عدد الطلاب.

ج. يتم التقسيم بناءً على المعدل التراكمي للطلاب بحيث تتكون المجموعة من طلاب متميزون (تقدير ممتاز

وجيد جداً)، وطلاب متوسطون (تقدير جيد)، وطلاب ضعفاء (تقدير ضعيف) وبما يضمن تجانس فريق العمل

(يمكن قبول تبادل طالين في المجموعات بشرط أن يكون لهما نفي التقدير).

**ثالثاً** بناءً على عدد مجموعات الطلاب وعدد أعضاء هيئة التدريس بالبرنامج يتم الطلب من أعضاء هيئة التدريس التقدم بمقترحات دراسات حالات بحيث يكون هناك تساوي بين الأعضاء.

**رابعاً** يتم إعلان مقترحات دراسات الحالات على الطلاب كعناوين فقط بدون أسماء أعضاء هيئة التدريس بحيث تختار

المجموعة دراسة الحالة في الموعد المحدد وتسجل لدى منسق/منسقة دراسة الحالة بالبرنامج والأولوية بأسببية

التسجيل. وفي حال تأخرت مجموعة عن التسجيل يتم توزيعهم من قبل لجنة دراسة الحالة بالبرنامج وإخبار المجموعة

بذلك عن طريق منسق/منسقة دراسة الحالة بالبرنامج.

**خامساً** يتم تزويد أعضاء هيئة التدريس بأسماء الطلاب لكل دراسة حالة ليتم تسجيلهم في مقترح دراسة الحالة تمهيداً

للاعتداد من قبل منسق/منسقة دراسة الحالة بالبرنامج.



## نماذج تنظيم دراسة حالة

يُعد نظام الآلي لإدارة مشاريع التخرج هو الأداة الأساسية لتنظيم دراسة الحالة ولكن هناك نماذج مكملة سيتم توفيرها، وكذلك سيتم توفير بعض النماذج للإستخدام في حال حدوث مشكلة في حساب أحد المشرفين تحول دون استخدام النظام ويمكن الوصول لهذه النماذج عن طريق مسح الباركود أدناه حيث يتوفر به النماذج التالية:



أمسح الباركود لتحميل النماذج

1. نموذج مقترح دراسة حالة.
2. نموذج خطة عمل دراسة حالة.
3. نموذج تقييم مشرف دراسة حالة.
4. نموذج تقييم مناقش دراسة حالة.
5. نموذج وثيقة دراسة حالة باللغة العربية.
6. نموذج وثيقة دراسة حالة باللغة الإنجليزية.



فيما يلي بعض الأفكار التي تصلح كدراسة حالة وهي فقط للتوضيح وليست قوالب إجبارية

### فكرة تطوير نظام آلي لإدارة محل تجاري:

تناسب هذه الفكرة طلاب برنامج البرمجة وعلوم الحاسب ويتم تنفيذها من خلال المراحل التالية:

1. المسح الأدبي ودراسة النظم المشابهة حيث يتم البحث عن أفكار مشابهة، وتحديد أهمية فكرة دراسة الحالة لسوق العمل، والبحث عن نظم مشابهة والمقارنة بينها وتوضيح المميزات والعيوب والخدمات التي توفرها تلك النظم والامكانيات المطلوبة لها وغير ذلك. أيضاً يتم البحث عن المنهجيات المناسبة لتنفيذ الفكرة مثل منهجية الشلال أو غيرها وتوضيح الإمكانيات والبرمجيات التي سيتم استخدامها في العمل.
2. التحليل حيث يتم عرض توصيف المشكلة، والمتطلبات الوظيفية للنظام، والمستخدمين.
3. التصميم حيث يتم استعراض الرسوم الهندسية الخاصة بالتصميم وتشمل مخطط الكيانات والعلاقات (Entity Relationship Diagram ER-D)، ومخطط العلاقات (Relational Schema)، وتفاصيل جداول قاعدة البيانات من حيث أسماء الحقول وأنواعها.
4. تنفيذ قواعد البيانات والشاشات والتقارير حيث تم استعراض بعض الشفرات (Codes)، وشاشات النظام، وطرق التنفيذ، وتنفيذ قواعد البيانات.
5. التطبيق والاختبار حيث يتم عمل تطبيقات مختلفة على النظام وتوضيح الوظائف التي يوفرها النظام وشرح الشاشات وتنفيذ الخدمات باستخدام بيانات افتراضية.
6. كتابة التقرير وإعداد العرض.





## فكرة إنتاج فيلم:

تناسب هذه الفكرة طلاب برنامج الوسائط المتعددة والتصميم الجرافيكي ويتم تنفيذها من خلال المراحل التالية:

م	المرحلة	النتائج
1	كتابة السيناريو	السيناريو
2	تصميم القصة المصورة	نموذج القصة إلكتروني أو يدوي
3	رسم المشاهد	رسومات إلكترونية للمشاهد
4	تفكيك المشاهد	ملفات إلكترونية للمشاهد مفككة إلى طبقات
5	تسمية المشاهد	ملفات إلكترونية للمشاهد المفككة ولها مسميات
6	إدخال وترتيب المشاهد	ملفات إلكترونية للمشاهد المفككة ولها مسميات ومرتبة
7	تحريك المشاهد	ملفات إلكترونية للمشاهد المفككة مع تحريك الطبقات
8	الانتقالات بين المشاهد	ملف إلكتروني للمشاهد مع تحريك الطبقات والانتقال بين المشاهد
9	تجهيز المؤثرات الصوتية	ملفات إلكترونية للمؤثرات الصوتية للمقدمة والمشاهد والانتقال بين المشاهد
10	تجهيز التعليق الصوتي	ملفات إلكترونية للتعليق الصوتي لنصوص وصف المشاهد
11	إضافة المؤثرات	ملف إلكتروني للمشاهد مع تحريك الطبقات والانتقال بين المشاهد وإضافة المؤثرات الصوتية
12	إضافة التعليق الصوتي	ملف إلكتروني للمشاهد مع تحريك الطبقات والانتقال بين المشاهد وإضافة المؤثرات الصوتية والتعليق الصوتي
13	الريندر	الفيلم النهائي



جامعة الأمير سّطام بن عبدالعزيز  
PRINCE SATTAM BIN ABDULAZIZ UNIVERSITY